

ОБЩИЕ ТЕХНИЧЕСКИЕ УКАЗАНИЯ ПО СБОРКЕ.

Перед сборкой внимательно ознакомьтесь с данной инструкцией, проверьте комплектность деталей и фурнитуры по комплектовочной ведомости. Для сборки элементов желательнее воспользоваться помощью квалифицированных специалистов.

Во избежении появления царапин, сборку необходимо проводить на мягком подстилочном материале. Согласно схемам сборки прикрепить необходимую фурнитуру. После этого можно приступать к сборке комплекта. Рекомендуется монтировать каркас в горизонтальном положении.

В мебельном наборе могут быть конструктивные изменения, не указанные в данной инструкции и не ухудшающие качество изделия, так как мы постоянно работаем над улучшением производимой продукции. Внимание!!! Сохраняйте упаковку до полной сборки изделия.

ГАРАНТИЙНЫЕ ОБЯЗАТЕЛЬСТВА.

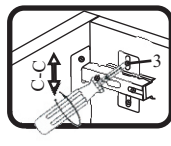
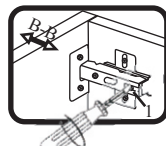
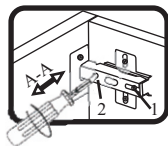
- Изготовитель гарантирует соответствие мебели требованиям ГОСТа 6371-93 при соблюдении условий транспортировки, хранения, сборки (для мебели, поставленной в разобранном виде), эксплуатации.
- Гарантийный срок эксплуатации мебели: Для общественных помещений - 18 мес., бытовой - 24 мес. Гарантийный срок при розничной продаже через торговую сеть исчисляется со дня продажи мебели, при вне розничном распределении - со дня получения ее потребителем.
- Согласно постановлению правительства Российской Федерации от 16 июня 1977 г. № 720 мебель относится к товарам длительного пользования. В связи с этим по истечении срока службы (10 лет) потребитель должен обратиться в специализированную организацию по ремонту мебели с целью оценки дальнейшей пригодности мебели к безопасной эксплуатации и определение возможного дальнейшего срока службы.
- Предприятие оставляет за собой право на замену фурнитуры и метизов, не влияющих на изменение конструкции и качества изделия.
- При обнаружении брака или некомплектности обращаться к продавцу, указав номер ОТК и дату изготовления.

ПРАВИЛА УХОДА И ЭКСПЛУАТАЦИИ.

Для сохранения эксплуатационных и эстетических качеств мебели в течении длительного срока необходимо соблюдать условия её хранения, правил эксплуатации и ухода.

- Мебель рекомендуется эксплуатировать в проветриваемом, сухом помещении с температурой воздуха не ниже +10 С и относительной влажностью воздуха 65±15 %.
- При эксплуатации изделий, имеющих стеклянные створки, полки и зеркала необходимо помнить, что эксплуатация стеклоизделий и зеркал с трещиной сопряжено с риском получения травмы. При появлении трещин надо немедленно заменить стеклоизделие.
- В процессе эксплуатации мебели возможно ослабление крепежной фурнитуры - необходимо периодически подтягивать их.
- Во избежании потери товарного вида мебель и зеркала рекомендуется защищать от прямых солнечных лучей (может привести к изменению цвета), не должна размещаться вблизи отопительных приборов, сырых и холодных стен.
- Не допускать попадания воды и технических жидкостей на поверхность мебели, не следует ставить на поверхность горячие предметы без теплоизоляционной прокладки.
- Беречь поверхность мебели от механических повреждений.
- Поверхность мебели можно чистить влажной тканью с применением средств по уходу за мебелью с последующей протиркой насухо. **Запрещено применять эфир, ацетон, бензин и др. средства содержащие спирт и растворитель по скольку печатный рисунок на фасадах не устойчив к их воздействию!!!**
- Фасадную часть следует чистить мягкой тканью с применением хозяйственного мыла, после чего вытирать насухо. Не использовать для чистки наждачную бумагу, соду и др. средства, содержащие абразивные материалы.

СИСТЕМА РЕГУЛИРОВАНИЯ СТВОРОК



Если створка наклонена вправо или влево относительно вертикали корпуса, нужно выправить наклон створки в направлении А-А винтом 2.

Если нижняя или верхняя часть створки отстает от корпуса, нужно ослабить винт 1 и сдвинуть створку в направлении В-В, а затем затянуть винт 1.

Если необходимо отрегулировать створку по высоте, нужно ослабить винт 3, отрегулировать створку в направлении С-С, а затем затянуть винт 3.

Спальня "Гарда" - Шкаф 2-х дверный

(1072x520x2300)

Фурнитура(Упаковка №4)

	Наименование	Ед.изм.	Кол-во
	Эксцентрик d-15 д/плит 16мм	шт	16
	Соед. болт S200, 11/34мм	шт.	16
	Корпус RAFIX-SE бел 7/16мм	шт	6
	Болт RAFIX без покр. D=7мм	шт	6
	Шкант 8x30	шт.	22
	Петля прямая 90°СБК	компл	8
	Саморез 3x16	шт.	44
	Саморез 3,5x16	шт.	44
	Саморез 3.5x20	шт.	10
	Саморез 4x30	шт.	2
	Заглушка евр. бел. №1	шт.	6
	Полкодержатель	шт.	12
	Труба d-25 (1024мм)	шт.	1
	Штангодержатель d25	шт.	2
	Ключ под евроинт	шт.	1
	Евроинт 6x50	шт	6
	Подпятник св.корич	шт	6
	Дюбель с шурупом	шт.	2
	Фиксир. уголок №23(бел.)	шт.	2

(Упаковка №1)

	Соед.планка д/з стенки корич.	шт	1
--	-------------------------------	----	---

ЛДСП 16мм Белая Шагрень

Поз.	Наименование	Кол-во	Деталь без облиц.		Упаковка
			Длина	Ширина	
11	Крышка	1	1030	500	№2
12	Дно	1	1030	500	№2
13	Полка стяжная	1	1030	500	№2
14	Планка стяж.	1	80	1030	№2

ЛМДФ белая одност. 10мм

Поз.	Наименование	Кол-во	Деталь без облиц.		Упаковка
			Длина	Ширина	
16а	Планка соед.двери	1	446	100	№3
16б	Планка соед.двери	1	446	100	№3

ДВПО Костр. Дуб Венге

Поз.	Наименование	Кол-во	Деталь без облиц.		Упаковка
			Длина	Ширина	
17	Задняя стенка	2	2113	528	№1
	Проклад. панель	1	2300	30	№1



ЛДСП 16мм ДубГалифакс/ЯсеньТаормино

Поз.	Наименование	Кол-во	Деталь без облиц.		Упаковка
			Длина	Ширина	
1	Боков.стенка лев.	1	2300	500	№1
2	Боков.стенка прав.	1	2300	500	№1
3	Дверь верх. лев.	1	446	1200	№3
4	Дверь верх. прав.	1	446	1200	№3
5	Дверь ниж. лев.	1	446	977	№3
6	Дверь ниж. прав.	1	446	977	№3
15	Плинтус	1	1030	70	№2

ЛМДФ белая одност. 22мм

Поз.	Наименование	Кол-во	Деталь без облиц.		Упаковка
			Длина	Ширина	
7	Обкладка верхняя	1	1072	80	№5
8	Обкладка левая	1	2270	80	№5
9	Обкладка правая	1	2270	80	№5

ЛДСП 16мм Дуб Венге(Аруба)

Поз.	Наименование	Кол-во	Деталь без облиц.		Упаковка
			Длина	Ширина	
10	Планка контрастная	1	1030	90	№2
15	Плинтус	1	1030	70	№2

Важно!!!

Для исключения опрокидывания шкафа его необходимо зафиксировать к стене.
Прикрутите фиксирующие уголки используя саморезы 3,5х16 с верхней стороны полки 13 или крышки шкафа 11. Используя дюбели прикрутите шкаф к стене.

Схемы сборки

1. Соберите каркас

- закрепите всю съемную фурнитуру согласно схеме
- закрепите плинтусы 15 к дну 12 на евровинты
- закрепите планку контрастную к крышке 11 на евровинты
- закрепите боковые стенки 1, 2 к дну и крышке
- закрепите стяжную полку 13

-закрепите обкладку 7, 8, 9 к бокам 1,2 и планки контрастной 10
-положите шкаф фасадной стороной вниз и набейте заднюю стенку (рекомендуется проверить диагональ). Соединительную планку для задней стенки следует разрезать на две части: 1005мм и 995мм

-соберите двери прикрутив саморезами 3,5х20 соединительную планку 16 к частям дверей 3, 5 или 4, 6

- установите шкаф на место
- закрепите двери на боковую обкладку

2. Отрегулируйте двери при помощи петель согласно схеме.

