

ОБЩИЕ ТЕХНИЧЕСКИЕ УКАЗАНИЯ ПО СБОРКЕ.

Перед сборкой внимательно ознакомьтесь с данной инструкцией. Для сборки изделий желательно воспользоваться помощью квалифицированных специалистов. Сохраняйте упаковку до полной сборки изделия.

Во избежании появления царапин, сборку необходимо проводить на мягком подстилочном материале. Согласно схемам сборки прикрепить необходимую фурнитуру. После этого можно приступать к сборке комплекта. Рекомендуются монтировать каркас в горизонтальном положении. В мебельном наборе могут быть конструктивные изменения, не указанные в данной конструкции и не ухудшающие качество изделия, так как мы постоянно работаем над улучшением производимой продукции.

ГАРАНТИЙНЫЕ ОБЯЗАТЕЛЬСТВА.

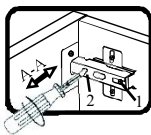
- Изготовитель гарантирует соответствие мебели требованиям ГОСТа 16371-2014 при соблюдении условий транспортировки, хранения, сборки (для мебели, поставляемой в разобранном виде), эксплуатации.
- Гарантийный срок эксплуатации мебели: Для общественных помещений - 18 мес., бытовой - 24 мес. Гарантийный срок при розничной продаже через торговую сеть исчисляется со дня продажи мебели, при вне розничном распределении - со дня получения её потребителем.
- Согласно постановлению правительства Российской Федерации от 16 июня 1997г. №720 мебель относится к товарам длительного пользования. В связи с этим по истечению срока службы (10 лет) потребитель должен обратиться в специализированную организацию по ремонту мебели с целью оценки дальнейшей пригодности мебели к безопасной эксплуатации и определение возможного дальнейшего срока службы.
- Предприятие оставляет за собой право на замену фурнитуры и метизов, не влияющих на изменение конструкции и качества изделия.
- Перед началом сборки изделия проверьте комплектность, целостность деталей и фурнитуры, при обнаружении брака или некомплектности обратитесь к продавцу, указав **номер смены, партии и дату изготовления** с бирки упаковки. В случае некомплектности или несоответствия фурнитуры, дополнительно укажите **фамилию упаковщика и дату изготовления**. В случае установки бракованной детали, утери бирок с упаковок, претензии исправляются за счет покупателя.

ПРАВИЛА УХОДА И ЭКСПЛУАТАЦИИ.

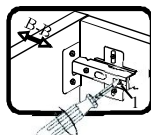
Для сохранения эксплуатационных и эстетических качеств мебели в течении длительного срока необходимо соблюдать условия её хранения, правил эксплуатации и ухода.

- Мебель рекомендуется эксплуатировать в проветриваемом, сухом помещении с температурой воздуха не ниже +10 С и относительной влажностью воздуха 50-80%.
- При эксплуатации изделий, имеющих стеклянные створки, полки и зеркала необходимо помнить, что эксплуатация стеклоизделий и зеркал с трещиной сопряжено с риском получения травмы. При появлении трещин надо немедленно заменить стеклоизделие.
- В процессе эксплуатации мебели возможно ослабление крепежной фурнитуры - необходимо периодически подтягивать их.
- Во избежании потери товарного вида мебель и зеркала рекомендуется защищать от прямых солнечных лучей, не должна размещаться вблизи отопительных приборов, сырых и холодных стен (может привести к изменению цвета и отслоению пленки).
- Не допускать попадания воды и технических жидкостей на поверхность мебели, не следует ставить на поверхность горячие предметы без теплоизоляционной прокладки.
- Беречь поверхность мебели от механических повреждений.
- Поверхность мебели можно чистить влажной тканью с применением средств по уходу за мебелью с последующей протиркой насухо. **Запрещено применять эфир, ацетон, бензин и др. средства содержащие спирт и растворитель по скольку печатный рисунок на фасадах не устойчив к их воздействию!!!**
- Фасадную часть следует чистить мягкой тканью с применением хозяйственного мыла, после чего вытирать насухо. Не использовать для чистки наждачную бумагу, соду и др. средства, содержащие абразивные материалы.

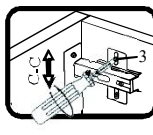
СИСТЕМА РЕГУЛИРОВАНИЯ СТВОРОК



Если створка наклонена вправо или влево относительно вертикали корпуса, нужно выправить наклон створки в направлении А-А винтом 2.

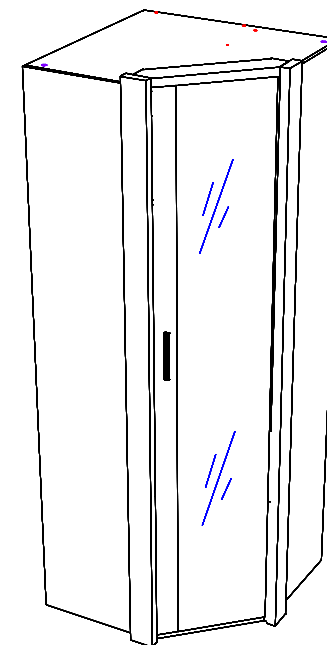


Если нижняя или верхняя часть створки отстает от корпуса, нужно ослабить винт 1 и сдвинуть створку в направлении В-В, а затем затянуть винт 1.



Если необходимо отрегулировать створку по высоте, нужно ослабить винт 3, отрегулировать створку в направлении С-С, а затем затянуть винт 3.

Коллекция мебели "Мале" - Шкаф Угловой (851x851x2278)



Фурнитура (Упаковка №4)

	Наименование	Ед.изм. Изм.	Кол-во
	Экцентрик d-15 д/плит 16мм	шт	8
	Соед. болт S200, 11/34мм	шт.	8
	Корпус RAFIX-SE бел 7/16мм	шт	22
	Болт RAFIX без покр. D=7mm	шт	22
	Шкант 8x30	шт.	10
	Ручка C22 черная 160мм	шт.	1
	Петля 45°	компл	4
	Саморез 3x16	шт.	92
	Саморез 3,5x16	шт.	22
	Саморез 3,5x30	шт.	10
	Заглушка евр. бел. №1	шт.	9
	Полкодержатель	шт.	12
	Труба d-25 (800мм)	шт.	1
	Штангодержатель d25	шт.	2
	Ключ под евровинт	шт.	1
	Евровинт 6x50	шт	18
	Подпятник беж.	шт	6

Фурнитура (Упаковка №1)

	Соед. планка д/з стенки бал. 2,2м(2174)	шт	1
--	---	----	---

Дверь зеркальная в сборе

Поз.	Наименование	Кол-во	Деталь без облиц.		Упаковка
			Длина	Ширина	
7	Дверь зеркал.	1	2250	446	3

ЛДСП 16мм Дуб Венге(Аруба)

Поз.	Наименование	Кол-во	Деталь без облиц.		Упаковка
			Длина	Ширина	
12	Плинтус передний	1	453	70	2

ДВПО Белая

Поз.	Наименование	Кол-во	Деталь без облиц.		Упаковка
			Длина	Ширина	
13	Задняя стенка	2	2204	420	1
14	Задняя стенка	1	2204	343	1

ЛДСП 16мм Дуб Галифакс белый

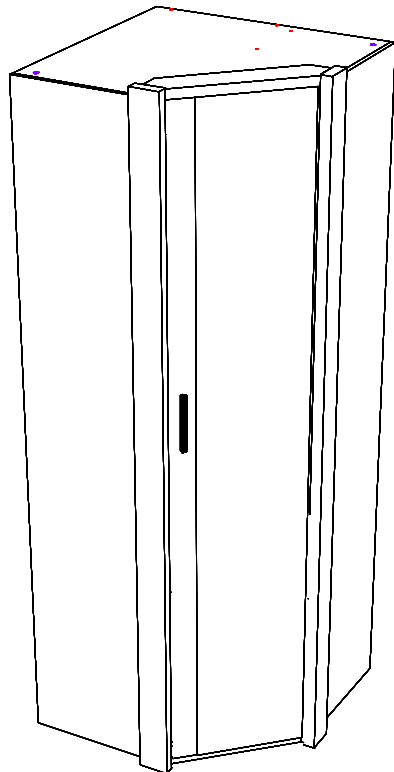
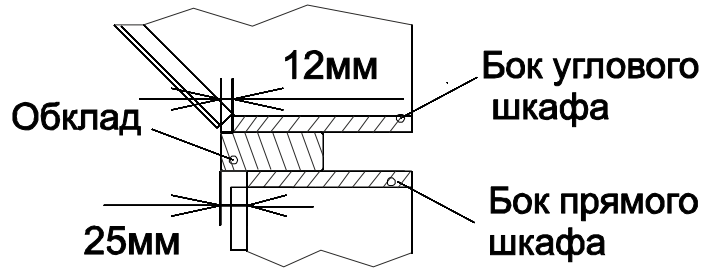
Поз.	Наименование	Кол-во	Деталь без облиц.		Упаковка
			Длина	Ширина	
1	Бок левый	1	2278	513	1
2	Бок правый	1	2278	513	1

ЛДСП 16мм Белая Шегрен

Поз.	Наименование	Кол-во	Деталь без облиц.		Упаковка
			Длина	Ширина	
3	Крышка	1	831	831	2
4	Дно	1	831	831	2
5	Задняя панель	1	2176	500	1
6	Средник	1	2176	356	1
8а	Полка стяж.	1	815	500	2
8б	Полка стяж.	4	356	315	2
9	Планка стяж.	1	80	815	2
10	Плинтус	1	70	717	2
11	Плинтус	1	70	701	2

Важно!!!

При сборке углового сегмента, на угловой шкаф привинчивается обкладка на расстоянии 12мм от торца боковой стенки шкафа, в случае сборки без обкладки - шкафы привинчиваются заподлицо по торцам боковых стенок шкафов(образуется зазор между стеной и прямым шкафом 13мм).



Схемы сборки

1. Соберите каркас.
 - закрепите всю съемную фурнитуру согласно схеме.
 - привинтите плинтуса №10,11,12 ко дну №4 с помощью евровинтов
 - прикрепите бока №1,2, средник №6 и заднюю панель №5 к дну №4 и крышке №3 с помощью эксцентриковых стяжек, шкантов и евровинтов
 - прикрепите стяжные полки №7,8 и стяжную планку №9 с помощью стяжек VB
 - положите шкаф фасадной стороной вниз и набейте заднюю стенку (рекомендуется проверить диагональ).
 - прикрутите обкладку шкафа, см. чертеж (**не входит в комплект шкафа!**) саморезами 3,5*30.
3. Установите шкаф на место.
 - прикрутите и отрегулируйте двери при помощи петель согласно схеме.

