

ОБЩИЕ ТЕХНИЧЕСКИЕ УКАЗАНИЯ ПО СБОРКЕ.

Перед сборкой внимательно ознакомьтесь с данной инструкцией, проверьте комплектность деталей и фурнитуры по комплектовочной ведомости. Для сборки элементов желательнее воспользоваться помощью квалифицированных специалистов.

Во избежании появления царапин, сборку необходимо проводить на мягком подстилочном материале. Согласно схемам сборки прикрепить необходимую фурнитуру. После этого можно приступать к сборке комплекта. Рекомендуется монтировать каркас в горизонтальном положении.

В мебельном наборе могут быть конструктивные изменения, не указанные в данной инструкции и не ухудшающие качество изделия, так как мы постоянно работаем над улучшением производимой продукции. Внимание!!! Сохраняйте упаковку до полной сборки изделия.

ГАРАНТИЙНЫЕ ОБЯЗАТЕЛЬСТВА.

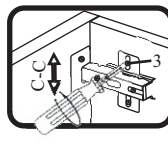
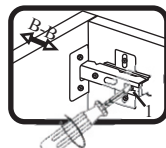
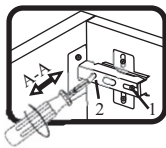
- Изготовитель гарантирует соответствие мебели требованиям ГОСТа 6371-93 при соблюдении условий транспортировки, хранения, сборки (для мебели, поставленной в разобранном виде), эксплуатации.
- Гарантийный срок эксплуатации мебели: Для общественных помещений - 18 мес., бытовой - 24 мес. Гарантийный срок при розничной продаже через торговую сеть исчисляется со дня продажи мебели, при вне розничном распределении - со дня получения ее потребителем.
- Согласно постановлению правительства Российской Федерации от 16 июня 1977 г. № 720 мебель относится к товарам длительного пользования. В связи с этим по истечении срока службы (10 лет) потребитель должен обратиться в специализированную организацию по ремонту мебели с целью оценки дальнейшей пригодности мебели к безопасной эксплуатации и определение возможного дальнейшего срока службы.
- Предприятие оставляет за собой право на замену фурнитуры и метизов, не влияющих на изменение конструкции и качества изделия.
- При обнаружении брака или некомплектности обращаться к продавцу, указав номер ОТК и дату изготовления.

ПРАВИЛА УХОДА И ЭКСПЛУАТАЦИИ.

Для сохранения эксплуатационных и эстетических качеств мебели в течении длительного срока необходимо соблюдать условия её хранения, правил эксплуатации и ухода.

- Мебель рекомендуется эксплуатировать в проветриваемом, сухом помещении с температурой воздуха не ниже +10 С и относительной влажностью воздуха 65±15 %.
- При эксплуатации изделий, имеющих стеклянные створки, полки и зеркала необходимо помнить, что эксплуатация стеклоизделий и зеркал с трещиной сопряжено с риском получения травмы. При появлении трещин надо немедленно заменить стеклоизделие.
- В процессе эксплуатации мебели возможно ослабление крепежной фурнитуры - необходимо периодически подтягивать их.
- Во избежании потери товарного вида мебель и зеркала рекомендуется защищать от прямых солнечных лучей (может привести к изменению цвета), не должна размещаться вблизи отопительных приборов, сырых и холодных стен.
- Не допускать попадания воды и технических жидкостей на поверхность мебели, не следует ставить на поверхность горячие предметы без теплоизоляционной прокладки.
- Беречь поверхность мебели от механических повреждений.
- Поверхность мебели можно чистить влажной тканью с применением средств по уходу за мебелью с последующей протиркой насухо. **Запрещено применять эфир, ацетон, бензин и др. средства содержащие спирт и растворитель по сколько печатный рисунок на фасадах не устойчив к их воздействию!!!**
- Фасадную часть следует чистить мягкой тканью с применением хозяйственного мыла, после чего вытирать насухо. Не использовать для чистки наждачную бумагу, соду и др. средства, содержащие абразивные материалы.

СИСТЕМА РЕГУЛИРОВАНИЯ СТВОРОК



Если створка наклонена вправо или влево относительно вертикали корпуса, нужно выправить наклон створки в направлении А-А винтом 2.

Если нижняя или верхняя часть створки отстает от корпуса, нужно ослабить винт 1 и сдвинуть створку в направлении В-В, а затем затянуть винт 1.

Если необходимо отрегулировать створку по высоте, нужно ослабить винт 3, отрегулировать створку в направлении С-С, а затем затянуть винт 3.

Гостиная "Бруна" Б-1 Шкаф для одежды (1000x524x2102)

Фурнитура (Упаковка №4)

	Наименование	Ед. изм.	Кол-во
	Ручка скоба С7 128мм чер.	шт.	4
	Эксцентрик d-15 р/плит 16мм	шт.	12
	Соед. болт S200, 11/34 мм	шт.	12
	Шкант 8x30	шт.	26
	Петля СБК 90° прямая	компл	10
	Саморез 3x16	шт.	44
	Саморез 3,5x16	шт.	62
	Саморез 3,5x25	шт.	4
	Заглушка эксц. баж. №11	шт.	12
	Корпус RAFIX-SE с утопленной бежевой/16мм	шт	4
	Болт RAFIX без покр. D=7 мм В.5/11мм	шт	4
	Полкодержатель	шт.	16
	Опора регулируемая №1(88*54*20)	шт	4
	Ключ под евроинт	шт.	1
	Штангодерж. К трубе d-25(ТН27)сталь	шт	2
	Евроинт 6x50	шт	4
	Заглушка D5	шт	8

Фурнитура (Упаковка №1)

	Наименование	Ед. изм.	Кол-во
	Соед. планка д/в стенки (корич.) 1888мм	шт	1

Фурнитура (Упаковка №2)

	Наименование	Ед. изм.	Кол-во
	Штанга труба хром d-25 962мм	шт	1



ЛДСП 16мм Дуб Галифакс табак

Поз.	Наименование	Кол-во	Деталь без облиц.		Упаковка
			Длина	Ширина	
1	Боковая стенка лев.	1	2050	500	№1
2	Боковая стенка прав.	1	2050	500	№1
3	Крышка	1	1000	500	№2
4	Дно	1	1000	524	№2
5	Планка под задн.стен.	2	967	80	№2
6	Дверь нижняя широкая	1	480	476	№1
7	Дверь нижняя узкая	1	343	476	№1
8	Дверь верхняя широкая	1	480	1438	№1
9	Дверь верхняя узкая	1	343	1438	№1
10	Полка стяжная	1	968	480	№2
17	Полка вставная	1	965	476	№2

МДФ Дуб Сонома 24мм

Поз.	Наименование	Кол-во	Деталь без облиц.		Упаковка
			Длина	Ширина	
14	Пялястра прав.	1	2066	80	№3
15	Пялястра лев.	1	2066	80	№3

ДВПО Дуб Венге

Поз.	Наименование	Кол-во	Деталь без облиц.		Упаковка
			Длина	Ширина	
16	Задняя стенка	2	2048	494	№1

ЛДСП 16мм Чёрный

Поз.	Наименование	Кол-во	Деталь без облиц.		Упаковка
			Длина	Ширина	
11	Контраст. планка шир.	1	968	104	№2
12	Контраст. планка узк.	1	968	80	№2

МДФ 16мм

Поз.	Наименование	Кол-во	Деталь без облиц.		Упаковка
			Длина	Ширина	
13	Обкладка гориз.	1	840	60	№3

Порядок сборки

1. Соберите каркас :

- закрепите всю съёмную фурнитуру.
- закрепите боковые стенки к крышке и дну на эксцентриковые стяжки, шканты, евроинты при этом не забыв установить распорные планки №5 и контрастные планки №11,12 между боками на шканты;
- положите шкаф фасадной стороной вниз и набейте заднюю стенку (рекомендуется проверять диагональ);
- прикрутите опору регулируемую №1 на расстоянии 10мм от края саморезом 3.5x16 ;
- установите полку стяжную №10;
- прикрутите петли к пилястрам №14,15 ;
- закрепите пилястры к боковым стенкам;
- прикрутите деталь №13 обкладка горизонтальная к контрастной планке №11 ;
- прикрутите петли и ручки к дверям;

2. После установки шкафа на место установите и отрегулируйте двери при помощи петель согласно схеме, установите полки на место.

