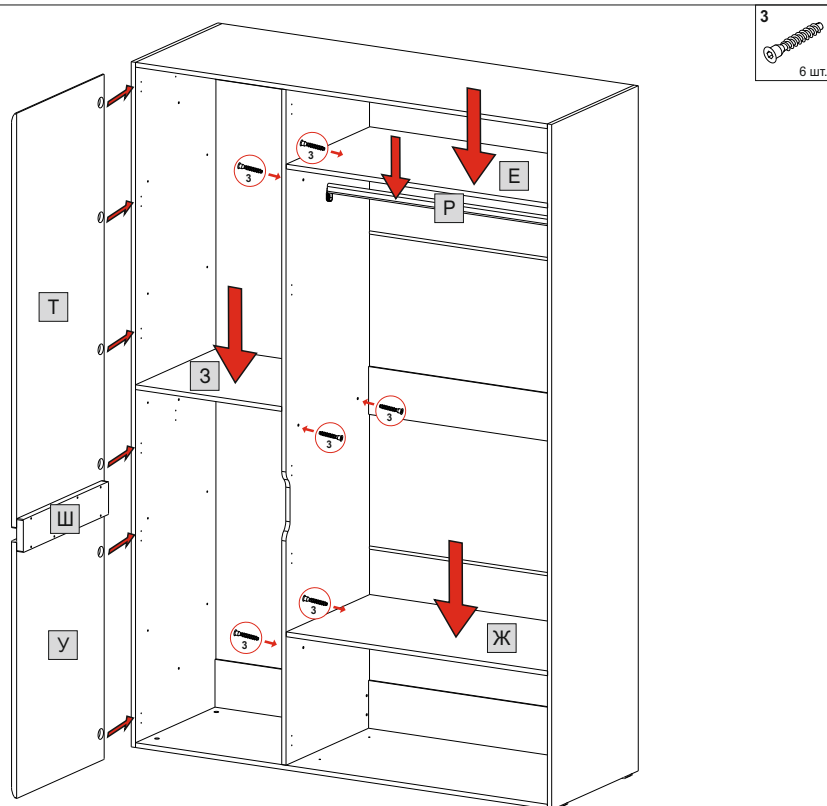


1.6

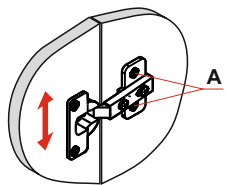
Если шкаф комплектуется встраиваемыми ящиками (доп. опция), то произвести установку установочных (см. инструкцию по сборке «Встраиваемые ящики» п.1.3.).

1.7

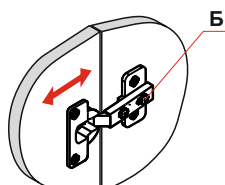


Повторить операцию с остальными фасадами.

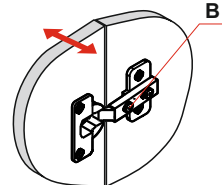
А) Регулирование высоты
- отпустив винты "А", произвести регулировку двери по высоте. После этого винты "А" снова затянуть.



Б) Регулирование глубины
- регулировочный винт "Б" повернуть по или против часовой стрелки, регулируя расстояние между дверью и кромкой боковины.



В) Регулирование наложения
- установочный винт "В" повернуть по или против часовой стрелки, наложение двери соответственно увеличится или уменьшится.

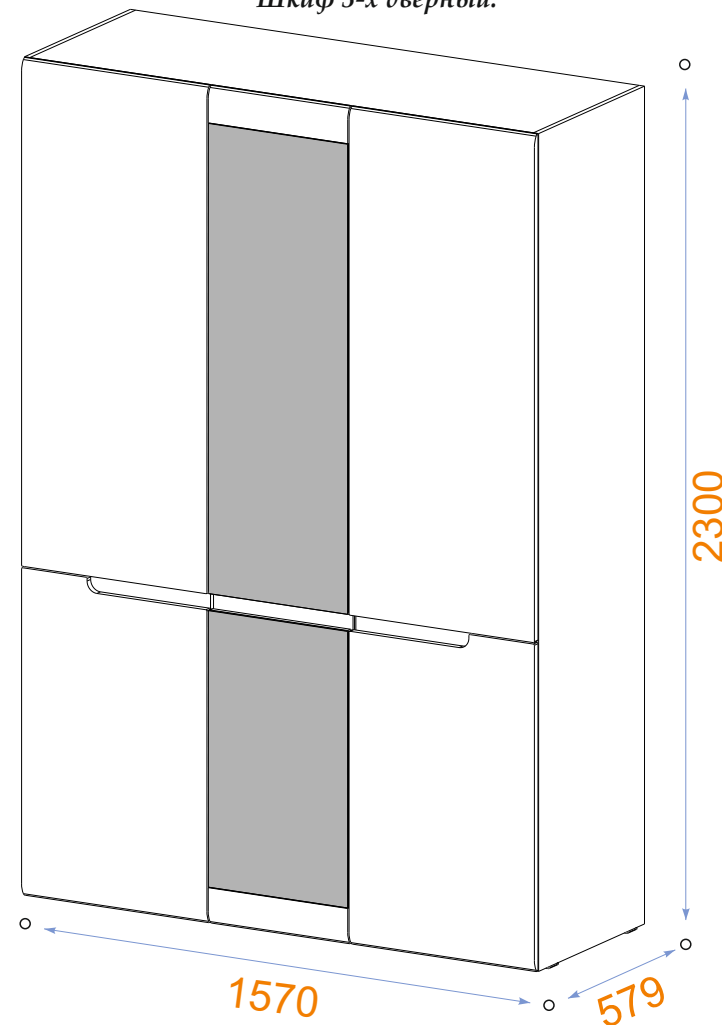


Инструкция по сборке.

Спальный гарнитур СПГ-28

"Парма"

Шкаф 3-х дверный.



Вариацию среднего фасада (глухой \с зеркалом) определяет заказчик.

УВАЖАЕМЫЙ ПОКУПАТЕЛЬ

Нашей инструкцией, мы хотим оказать Вам помощь по сборке, уходу и эксплуатации изделия. Перед началом сборки внимательно изучите данную инструкцию! Мебель изготовлена в соответствии с требованиями ГОСТ 16371-93 "Мебель. Общие технические условия".

КРАТКОЕ ОПИСАНИЕ

Изделие сочетает в себе такие важные качества, как компактность, универсальность и многофункциональность. Применяемые материалы для изготовления набора соответствуют ГОСТ 16371-93. Корпусные детали набора изготавливаются из древесно-стружечных плит, облицованных пленками на основе термореактивных полимеров ТУ 13-04-02-87, ГОСТ 10632-89 с обязательным защитным покрытием открытых, не сопрягаемых поверхностей кромочным материалом на основе бумаги, пропитанных термореактивными полимерами ТУ-13-771-90.

ОБЩИЕ УКАЗАНИЯ

Из-за значительных габаритов, для удобства транспортирования, наше изделие поставляется в разобранном виде. Освободите изделие и комплектующие от упаковки. Для монтажа комплекта мебели Вам потребуется следующий инструмент: Отвёртка крестовая, отвертка плоская, ключ S=4 (поставляется изготовителем). При сборке избегайте неосторожных ударов и излишних усилий. После сборки и установки дверей отрегулируйте их положение с помощью установочных и регулировочных винтов. Изделие должно стоять устойчиво. После завершения сборки необходимо проверить изделие на прямоугольность. Для удаления пыли используйте сухую, мягкую ткань и специальные средства для ухода за мебелью.

НЕ РЕКОМЕНДУЕТСЯ

- Устанавливать изделие вблизи отопительных приборов;
- Содержать в сырых, не отапливаемых и не проветриваемых помещениях
- Оставлять двери открытыми или ящики выдвинутыми
- Оберегайте мебель от попадания воды, растворителей (спирт, бензин, ацетон и др.), а также от механических повреждений.

ГАРАНТИИ ИЗГОТОВИТЕЛЯ

Изготовитель гарантирует соответствие мебели требованиям ГОСТ 16371-93 при соблюдении условий транспортирования, хранения, правильной сборки и эксплуатации.

Срок службы набора мебели - 10 лет.

Гарантийный срок эксплуатации - 24 месяца.

Гарантийный срок при розничной продаже через торговую сеть исчисляется со дня продажи мебели.

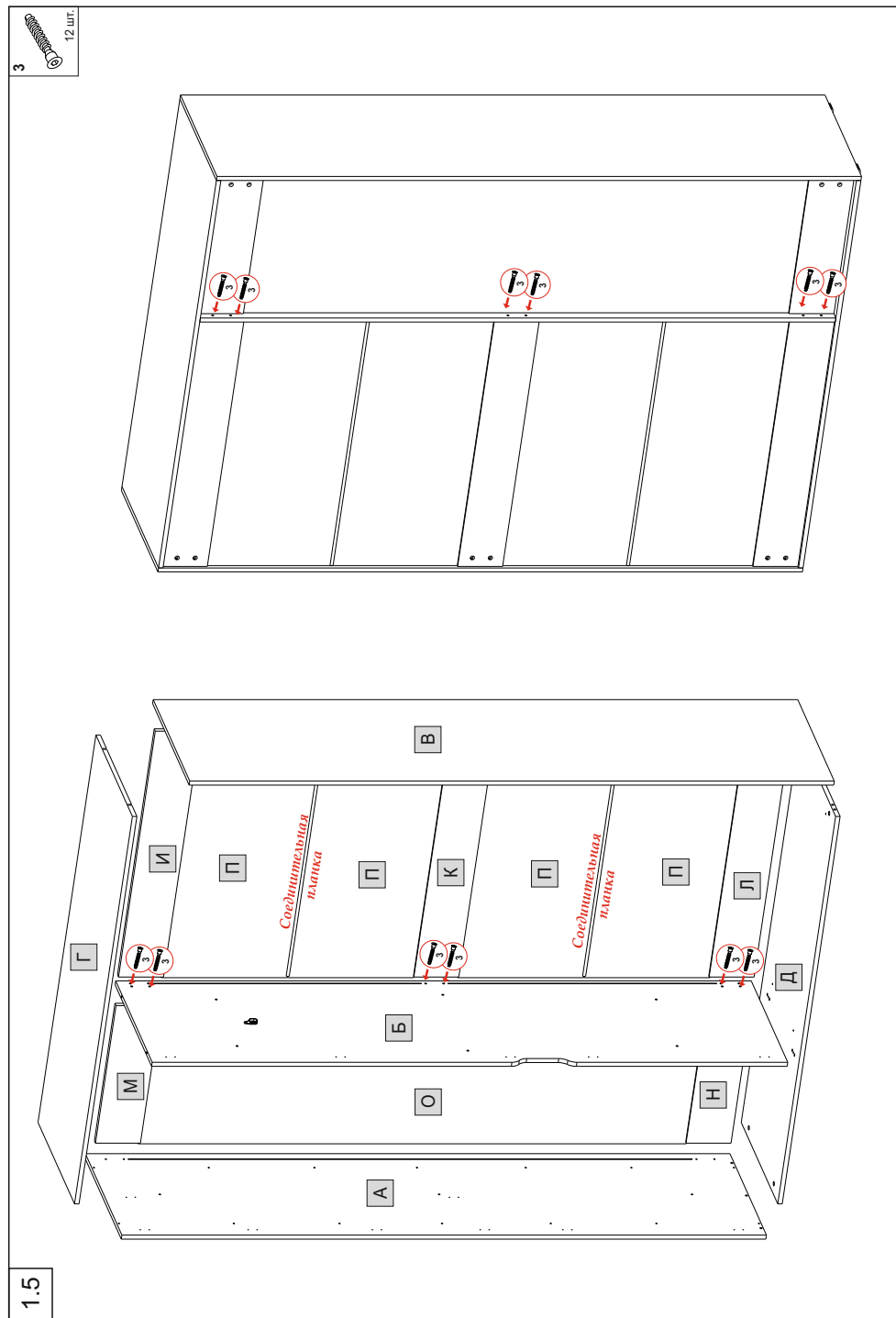
Претензии рассматриваются при наличии кассового чека на приобретённую мебель, с обязательным приложением ярлыков и личных бирок упаковщиков.

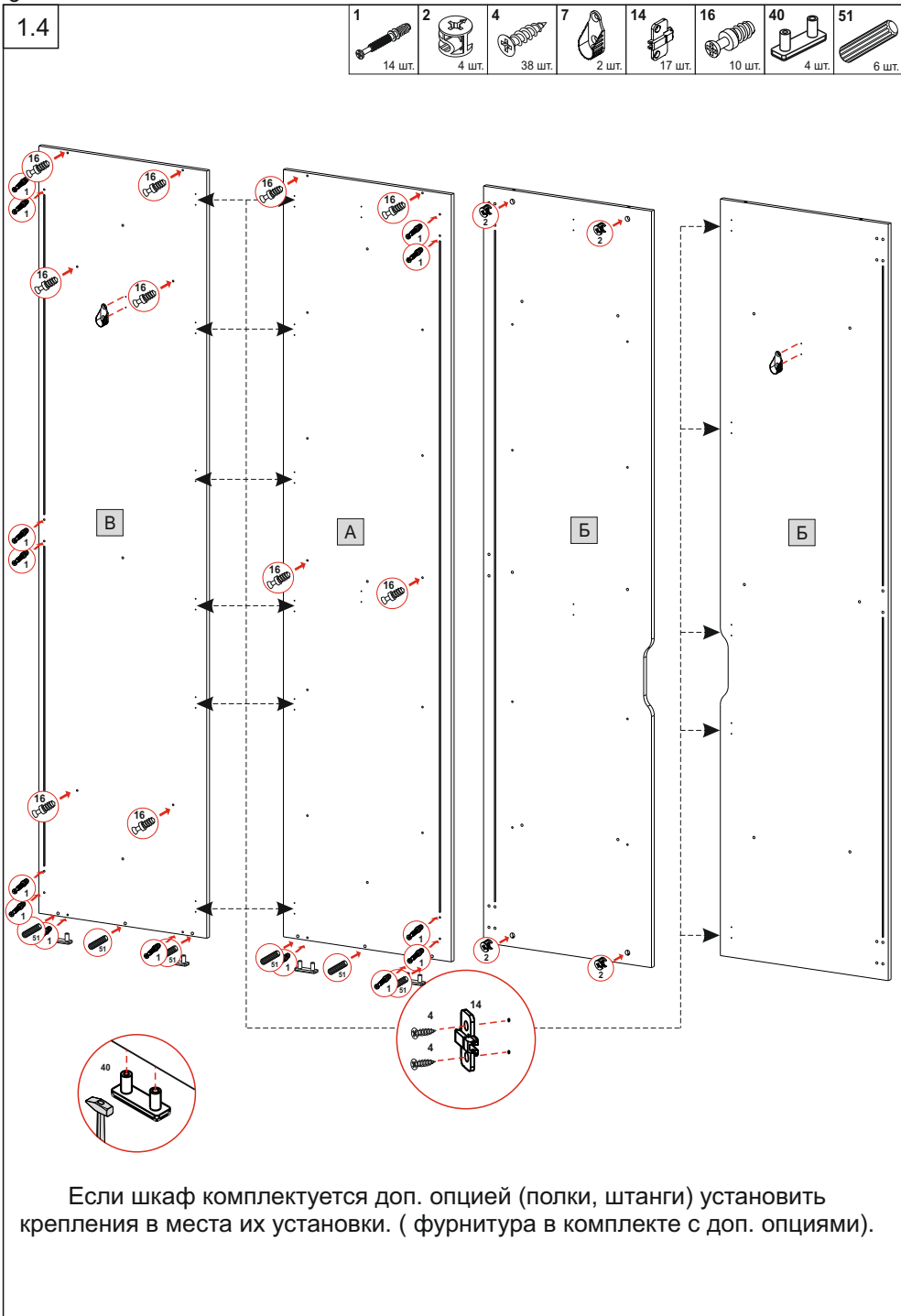
По дефектам, появившимся из-за не соблюдения покупателем правил по сборке, эксплуатации, и уходу за мебелью, а также с внешними механическими повреждениями, мебель обмену и гарантийному ремонту не подлежит.

ВНИМАНИЮ ПОКУПАТЕЛЕЙ!

Предприятие-изготовитель постоянно работает над улучшением потребительских качеств выпускаемой мебели и оставляет за собой право совершенствования конструкции изделия, замены лицевой и крепёжной фурнитуры на более современную, без внесения изменений в настоящую инструкцию.

Наш адрес: ООО "Успех" 456320 Россия, Челябинская обл., г. Миасс, пер.Дворцовый, д.5, кв.47
Адрес в Интернете: E-mail: olegmiass@gmail.com; http://www.успех-миасс.рф Тел. 8 (3513) 530-700 546-666.





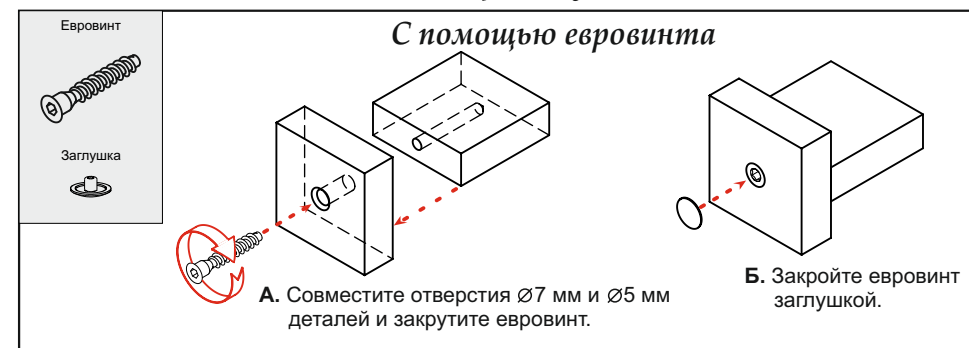
Условные обозначения фурнитуры

Петля 4-х шарнирная Петля 13	Колодка 14	Минификс Стержень 1 Эксцентрик 2 Заглушка	Министяжка Эксцентрик 17 Стержень 16 Заглушка	Штанга 6 Штангодержатель 7	Евровинт 3 Заглушка
Шуруп 4x35 23	Шкант 8 мм 51	Шуруп 3,5x15 4	Стяжка межсекционная 5	Ключ шестигранный 18	Опора 40
Соединительная планка 29	Демпфер противоударный				

Список фурнитуры

№	Название	Кол-во
1	Ключ 6-ти гранный	1
2	Минификс	19
3	Заглушка	9
4	Евровинт	17
5	Заглушка	7
6	Шкант 8x30 мм	6
7	Подпятник X001 006	6
8	Петля накладная с доводчиком	12
9	Петля полторца с доводчиком	5
10	Шуруп 3,5x15 мм	77
11	Шуруп 4x35 мм	24
12	Заглушка самоклеящаяся D=10 мм	24
13	Демпфер самоклеящийся	11
14	Минификс усиленный (установлен на пр-ве)	10
15	Дюбель	10
16	Стяжка межсекционная	3
17	Штангодержатель	2

Условная сборка двух деталей:

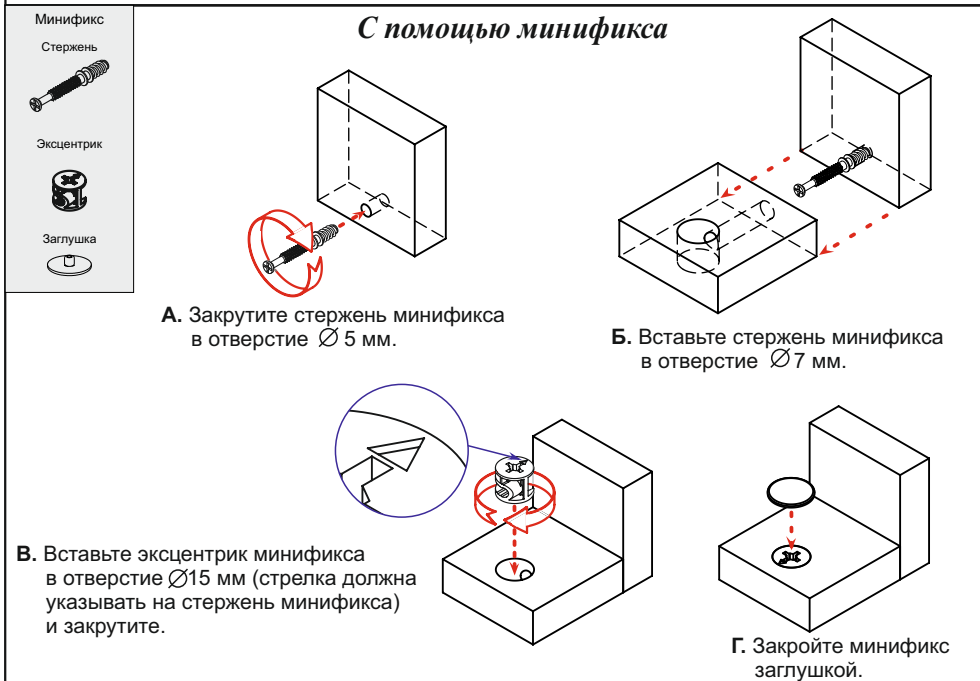
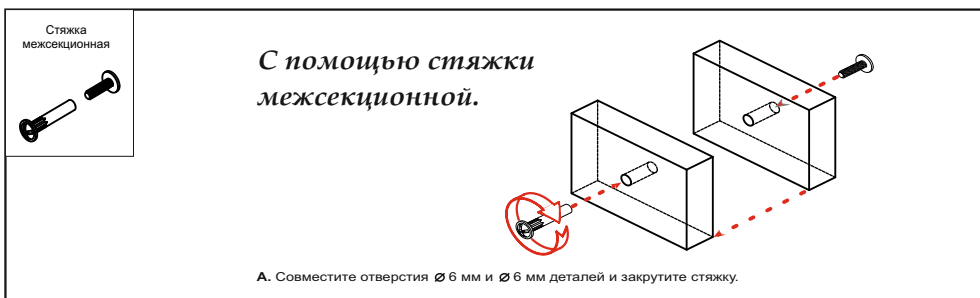


Условные обозначения деталей

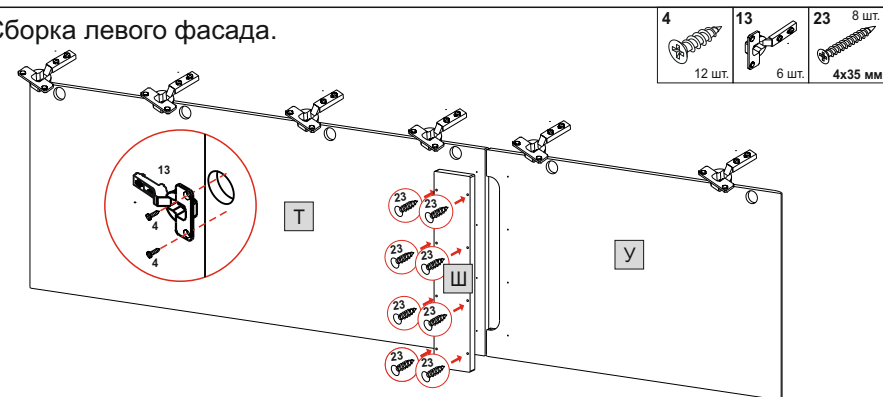
Название	Размер	Кол-во	№ пакета	Об.
Стенка боковая левая	2294x560	1	1	А
Стенка боковая средняя	2262x560	1	1	Б
Стенка боковая правая	2294x560	1	1	В
Крыша	1538x560	1	2	Г
Дно	1538x560	1	2	Д
Полка жесткая правая верхняя	976x540	1	2	Е
Полка жесткая правая нижняя	976x540	1	2	Ж
Полка жесткая левая	546x520	1	2	З
Стяжка правая верхняя	976x160	1	2	И
Стяжка правая средняя	976x160	1	2	К
Стяжка правая нижняя	976x160	1	2	Л
Стяжка левая верхняя	546x160	1	2	М
Стяжка левая нижняя	546x160	1	2	Н
Стенка задняя левая (ЛДВП)	1951x555	1	1	О
Стенка задняя правая (ЛДВП)	449x985	4	1	П
Труба овальная	L=970	1	2	Р
Соединительная планка	L=975	2	2	С

Название	Размер	Кол-во	№ пакета	Об.
Фасад верхний левый	1390x566	1	1	Т
Фасад нижний левый	900x566	1	1	У
Фасад средний левый верхний	1390x426	1	1	Ф
Фасад средний левый нижний	860x426	1	1	Х
Фасад верхний правый	1390x566	1	1	Ц
Фасад нижний правый	900x566	1	1	Ч
Ручка боковая	551x110	2	2	Ш
Ручка средняя	426x110	1	2	Щ

Условная сборка двух деталей:

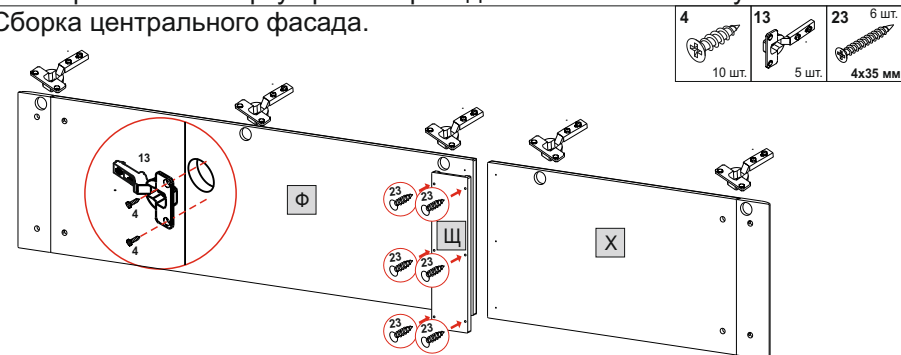


1.1 Сборка левого фасада.



Произвести сборку правого фасада аналогично левому.

1.2 Сборка центрального фасада.



НА ЦЕНТРАЛЬНЫЙ ФАСАД УСТАНАВЛИВАТЬ ПЕТЛИ ПОЛТОРЦА !!!

1.3

